

HILTI

DX 460

Bedienungsanleitung **de**

Mode d'emploi **fr**

Gebruiksaanwijzing **nl**

Ръководство за обслужване **bg**

Upute za uporabu **hr**

Instrukcja obsługi **pl**

Návod na obsluhu **sk**

Navodila za uporabo **sl**

Návod k obsluze **cs**

Használati utasítás **hu**

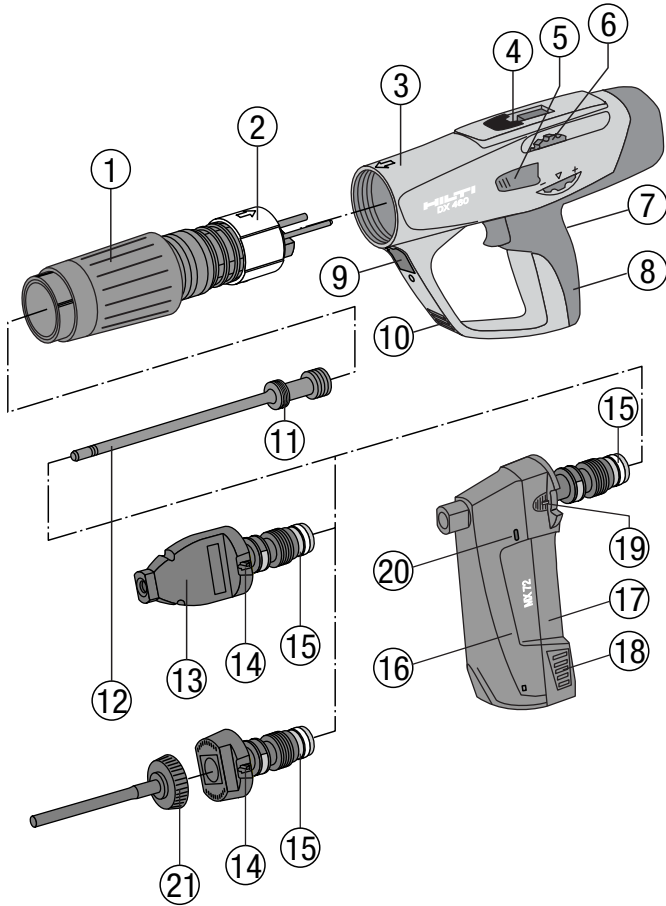
Instrucțiuni de utilizare **ro**

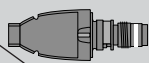
ІНСТРУКЦІЯ З ЕКСПЛУАТАЦІЇ **uk**

Istruzioni d'uso **it**

دليل الاستعمال **ar**

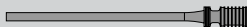






	X-MX 7 ¹⁾	X-460-F8	X-460-F8N15	X-460-F8N10	X-460-F8CW	X-460-F8S12	X-460-F8SS	X-460-F10	X-460-F10SS	X-460-F1E-L
X-U	S/W	S/W	S/W	S/W	S					
X-C	S/W	S/W	S/W	S/W	S					
X-S	S	S	S	S	S					
X-CT	S/W	S/W	S/W	S/W						
X-CR		S	S	S						
X-CP / X-CF		S								
DS								10		
X-FS / X-SW	S/W	S/W								
X-IE / XI-FV										IE
X-HS / X-HS-W	S	S	S	S	S					
X-CC	S	S	S	S	S					
X-CW					S					
X-(D)FB / X-EMTC	S	S	S	S	S					
X-ECH / X-EKB	S	S			S					
X-M6 / W6 ... P8		S					S			
X-M8 / W8 ... P8							S			
X-M10 / W10 ... P10								10	10	
X-DNH, DKH 2)		S								
X-M6H, X-M8H 2)		K								

S = X-460-P8
 W = X-460-P8W
 10 = X-460-P10
 IE = X-460-PIE-L
 K = X-460-PKwik



de ¹⁾ für MX magazinierte Nägel
²⁾ Vorbohren erforderlich für DX-Kwik Befestiger

fr ¹⁾ pour clous en bande MX
²⁾ Pré-perçage requis pour éléments de fixation DX-Kwik

nl ¹⁾ MX gebandeerde nagels noodzakelijk
²⁾ Voorboren benodigd voor DX-Kwik plunjers

bg ¹⁾ Изисква се пирон подходящ за MX
²⁾ За закрепвания с бутала DX-Kwik се изисква предварително пробиване

hr ¹⁾ Potreban je MX redenik
²⁾ Potreban je pripreмно bušenje za DX-Kwik čavle s navojem

pl ¹⁾ Wymagane gwoździe konfekcjonowane MX
²⁾ Wymagane wstępne nawiercenie dla oprawek DX-Kwik

sk ¹⁾ Potrebný zásobník klincov MX
²⁾ Pre upevňovacie prvky pri použití DX-Kwik potrebné predvrtanie

sl ¹⁾ Potrebni so žičniki v traku MX
²⁾ Za zaponke DX-Kwick je treba predhodno izvrtati izvrtine

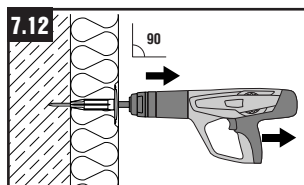
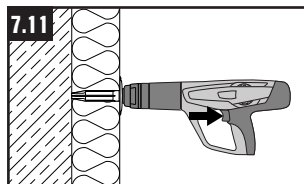
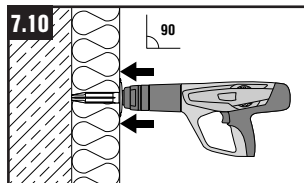
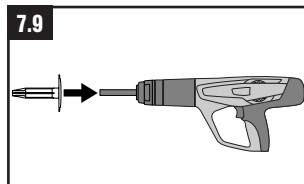
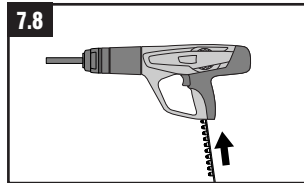
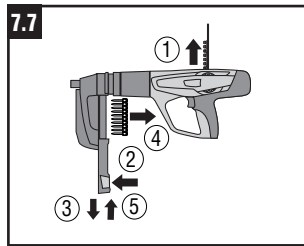
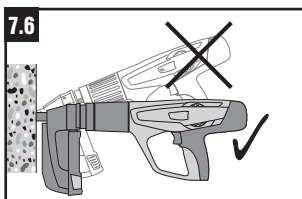
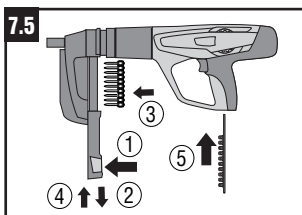
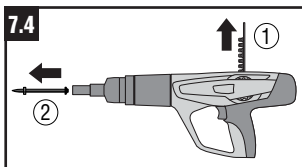
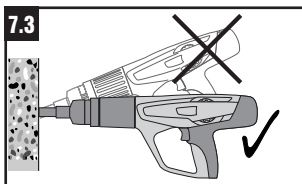
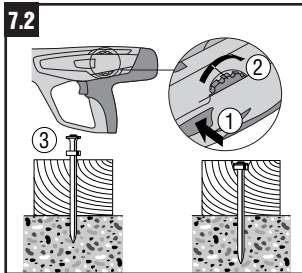
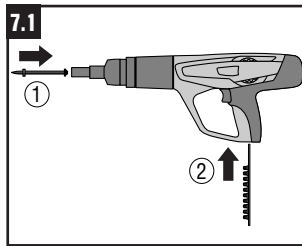
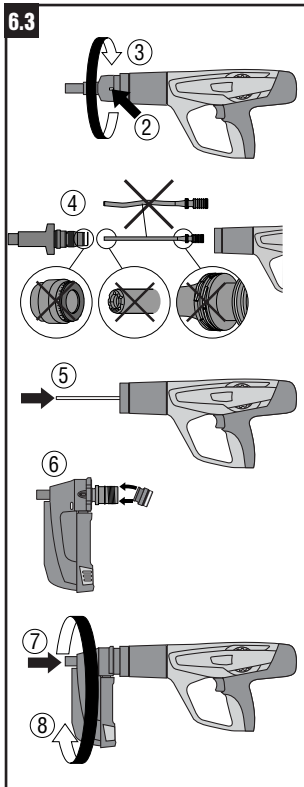
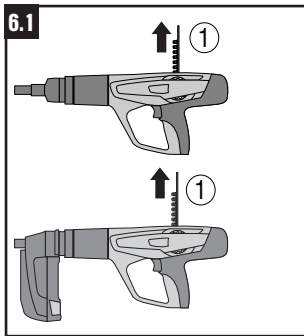
cs ¹⁾ Nutný zásobník hřebů MX
²⁾ Pro upevňovací prvky při použití DX-Kwik nutné předvrtání

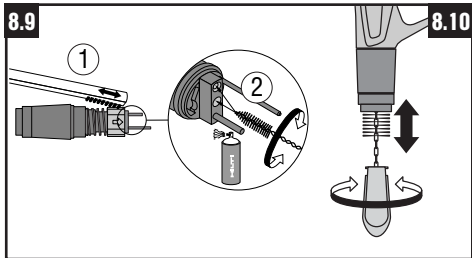
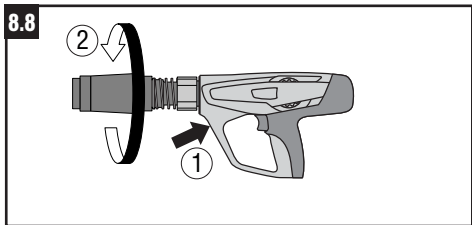
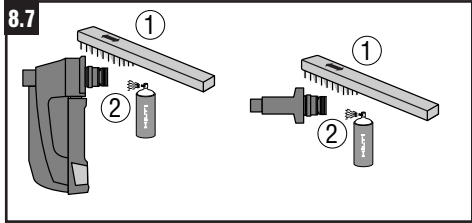
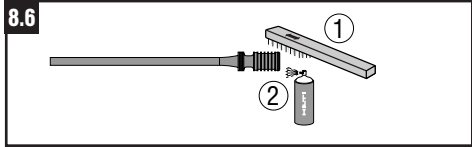
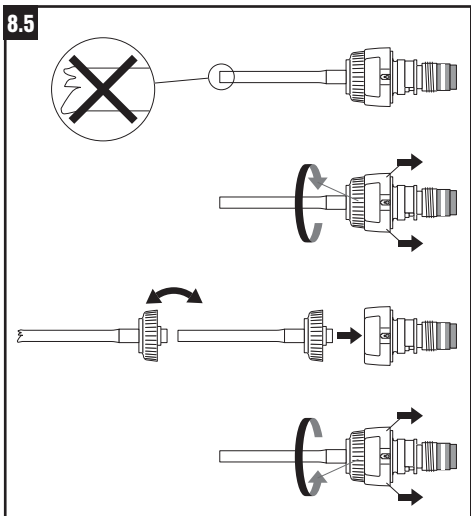
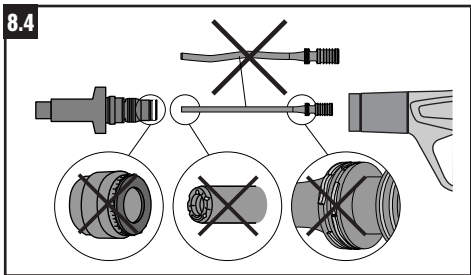
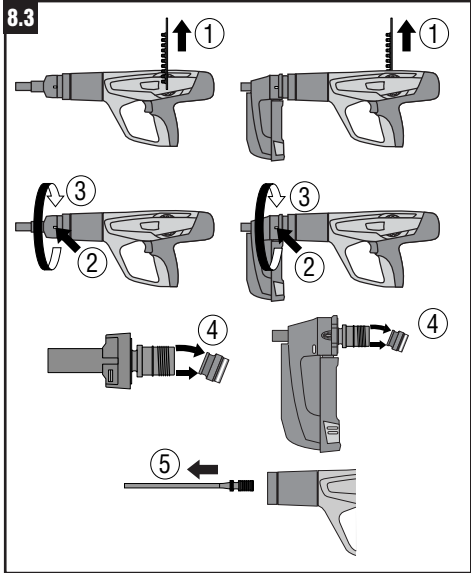
hu ¹⁾ MX rendezett szögek használatá szükséges
²⁾ A DX-Kwik rögzítő előfúrás igényel

ro ¹⁾ Sunt necesare seturi de cuie MX
²⁾ Este necesară pregăurire pentru închizătoarele DX-Kwik

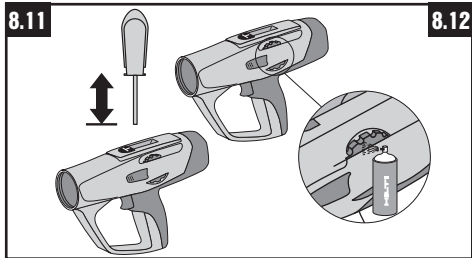
uk ¹⁾ Потрібен дюбель-цвях з ронделлю
²⁾ Для кріпильних елементів DX-Kwik потрібне попереднє засвердлювання

it ¹⁾ Necessari chiodi in stecca MX
²⁾ Preforatura necessaria per elementi di fissaggio DX-Kwik

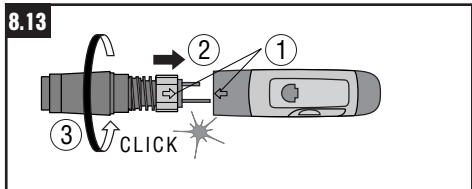




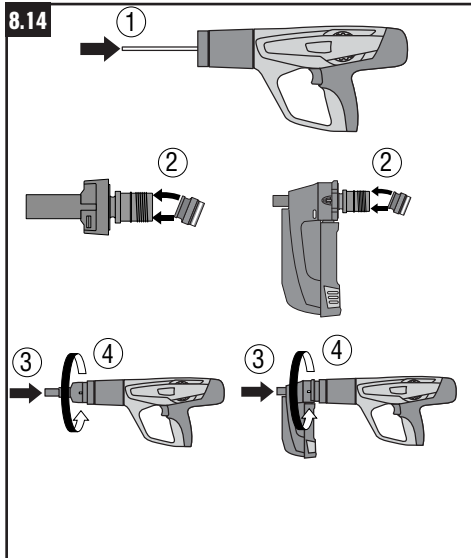
8.10



8.12



8.14



DХ 460 уред за директен монтаж

Преди работа с уреда моля прочетете настоящето ръководство и съблюдавайте указанията в него!

Моля, съхранявайте ръководството винаги заедно с уреда.

Предоставяйте уреда на други само в комплект с ръководството!

Органи за управление и съставни елементи 1

- ① Система за връщане на буталото
- ② Водеща втулка
- ③ Корпус
- ④ Канал за зарядите
- ⑤ Заклучване регулатор на мощността
- ⑥ Регулатор на мощността
- ⑦ Спусък
- ⑧ Ръкохватка
- ⑨ Заклучалка
- ⑩ Вентилационни отвори
- ⑪ Бутални пръстени
- ⑫ Бутало *
- ⑬ Болтоводач *
- ⑭ Ключалка болтоводач
- ⑮ Буфер *
- ⑯ Магазин *
- ⑰ Капак на магазина
- ⑱ Ключалка на капака на магазина
- ⑲ Ключалка на магазина
- Ⓣ Индикация за зарядите
- Ⓝ Сменяема тръба на болтоводача *

* Тези части могат да се сменят от потребителя.

Съдържание	Стр.
1. Указания за сигурност	55
2. Общи указания	57
3. Описание	57
4. Принадлежности	58
5. Технически данни	60
6. Пускане в действие	60
7. Начин на работа	61
8. Грижи за уреда	63
9. Търсене на повреди	65
10. Предаване на отпадъците	70
11. Гаранция от производителя за уредите	71
12. Декларация за съответствие с нормите на ЕС (оригинал)	71
13. СІР-обозначение	71
14. Здравеопазване и сигурност за потребителя	72

1. Указания за сигурност

1.1 Основни указания

Заедно с указанията в отделните раздели на това ръководство да се спазват и следните упоменати по-долу.

1.2 Използвайте само заряди Hilti или заряди със същото качество

Използването на заряди с по-ниско качество в инструменти на Hilti може да доведе до отлагане на неизгорял барут, който може да експлодира и да причини сериозни наранявания на оператори и хора около тях. Като минимално изискване, зарядите трябва:

а) Да бъдат с потвърждение от техния доставчик за успешно преминато изпитване съгласно Европейски стандарт EN 16264

УКАЗАНИЕ:

- Всички заряди на Хилти за уреди за директен монтаж са тествани успешно съгласно EN 16264.
- При дефинираните в стандарта EN 16264 изпитвания става дума за специфични комбинации от заряди и инструменти в системата за изпитване, които се прилагат от Органи по сертификация. Обозначението на инструмента, наименованието на Органи по сертификация и номерът на системата за изпитване са отпечатани върху опаковката на заряда.

или

б) Да се носи знакът за съответствие с нормите на СЕ (императивна разпоредба от юли 2013 г. в ЕС)

Вижте образец на опаковка на:

www.hilti.com/dx-cartridges

1.3 Употреба по предназначение

Уредът е предназначен за професионална употреба в строителството за закрепване на пирони, шпилки и специални елементи в бетон и стомана.



1.4 Употреба не по предназначение

- не се разрешават манипулации и промени по уреда.
- Уредът не може да се ползва в среда с опасност от взривяване и възпламеняване, освен ако е изрично разрешен за тази цел.
- За предотвратяване на наранявания използвайте само оригинални закрепващи елементи, заряди, принадлежности и резервни части на Хилти или такива със същото качество.
- Спазвайте указанията за експлоатация, грижи и поддръжка в това ръководство.

- Не насочвайте уреда към други лица или към себе си.
- Не натискайте уреда към дланта си или към други части на тялото.
- Не забивайте пирони в прекалено твърди или чупливи основи, напр. стъкло, мрамор, пластмаса, бронз, месинг, мед, скала, изолационни материали, кухи тухли, керамични тухли, тънки ламарини (< 4 мм), чугун и газбетон.

1.5 Техническо ниво

- Уредът е произведен по най-нови технологии.
- От уреда и принадлежностите му могат да произтекат опасности, ако с тях работят неупълномощени и необучени лица или се използват не по предназначение.



1.6 Подготовка за работа

- Осигурете достатъчно осветление.
- Употребявайте уреда само в добре проветрени работни помещения.
- Уредът е само за ръчна работа.
- Избягвайте неблагоприятно положение на тялото. Заемете стабилна стойка и пазете равновесие.
- При работа дръжте на страна други лица, особено деца.
- Убедете се преди да забиете пирон, че зад или под работното място няма никой.
- Поддържайте ръкохватката винаги чиста и суха, без следи от масло и грес.



1.7 Общи опасности от уреда

- Уредът може да се използва само в изправно състояние и по предназначение.
- Ако приложението го позволява, използвайте допълнителна опорна плоча и защитен капак.
- Ако някой от зарядите не се възпламени, се постъпва по следния начин:
 1. Дръжте уреда 30 секунди натиснат срещу работната повърхност.
 2. Ако зарядът пак не се възпламени, вдигнете уреда като внимавате да не е насочен към Вас или други лица.
 3. Извадете лентата със зарядити на 1 позиция с ръка и използвайте останалите заряди. След това изхвърлете лентата по такъв начин, че да се изключи повторна или недобросъвестна употреба.
- Ако се получат 2–3 неправилни монтажа и не се чуе специфичен шум от възпламеняването на зарядите, се постъпва по следния начин:
 1. Веднага се спира работа
 2. Разредете уреда и го разглобете (виж 8.3).
 3. Проверява се изборът на комбинация от болтоводач, бутало и елементи (виж 8.5)

4. Проверяват се за износване буталото, буфера и болтоводача/магазина и при необходимост се заменят (виж 6.3 и 8.4 X-IE виж 6.2)
5. Уредът се почиства (виж 8.5–8.14)
6. Ако след направеното по-горе проблемът продължава да съществува, да не се работи повече с уреда и да се занесе в Хилти сервиз.
 - Не издърпвайте със сила лентите или пироните от магазина или уреда.
 - При стреляне дръжте ръцете присвити, а не изправени.
 - Никога не оставяйте зареден уред без надзор.
 - Преди почистване, обслужване или ремонт винаги изваждайте зарядите и пироните от уреда.
 - Неизползваните заряди и неизползвани в момента уреди да се съхраняват на място, защитено от влага и прекомерна горещина. Уредът да се транспортира и съхранява в куфар с възможност за защита срещу неправомерно пускане на уреда.



1.8 Термични опасности

- Не разгласявайте уреда, когато е горещ.
- Не превишавайте максималната честота на стреляне (брой закрепвания за час). В противен случай уредът може да прегрее.
- Ако видите разтопявания по пластмасовите лентички, оставете уреда да се охлади.

1.9 Изисквания към потребителя

- Уредът е предназначен за професионална употреба.
- Уредът да се ползва, обслужва и поддържа само от упълномощен и обучен персонал. Този персонал да е наясно с опасностите от уреда.
- Работете винаги концентрирани. Ако не се чувствате добре, прекъснете работата.

1.10 Лични средства за защита



- По време на работа с уреда ползвателят и намиращите се в близост лица трябва да носят подходящи защитни средства, като защитни очила, защитна каска и подходящи антифони.

2. Общи указания

2.1 Сигнални думи и значението им

ПРЕДУПРЕЖДЕНИЕ:

Отнася се за евентуални опасни ситуации, водещи до тежки наранявания или смърт.

ВНИМАНИЕ:

Отнася се за евентуални опасни ситуации, водещи до леки наранявания или материални щети.

2.2 Пиктограми

Предупреждения



Обща
опасност



Гореща
повърхност

Символи



Прочетете
инструкциите

Задължителни



Използвайте
очила



Използвайте
каска



Използвайте
антифони

1 Числата указват съответните рисунки, които ще намерите на сгънатите страници. При разучаване на ръководството ги дръжте отворени.

В текста на настоящото ръководство за експлоатация с "уред" винаги се обозначава уред за директен моитаж DX460.

Място за идентификационните данни върху уреда
Типовото обозначение и серийният номер ще намерите на типовата табелка на Вашия уред. Моля, препишете тези данни в ръководството за експлоатация, за да ги имате винаги на разположение при необходимост.

Тип: DX460

Сериен N°: _____

3. Описание

Уредът е предназначен за професионална употреба – монтаж на пирони, болтове и специализирани елементи в бетон, стомана стомана тухли от пясъчен варовик.

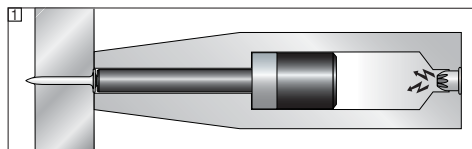
Уредът функционира на бутален принцип и не принадлежи към огнестрелните оръжия. Буталният принцип осигурява оптимална сигурност при работа и на крепежа. Като енергиен източник се използват заряди с калибър 6,8/11.

Транспортирането на буталото и зарядите става автоматично от възникващото налягане на газовете. Вследствие на това Вие можете да извършване монтажа на пирони и болтове много ефективно. Допълнително можете да оборудвате Вашия уред с магазин за пирони МХ72, който допълнително ускорява скоростта на работа.

Както и при всички взривно-монтажни уреди, и тук зарядите, крепежните елементи и уреда образуват едно цяло. Това означава, че безпроблемното закрепване с тази система е възможно само тогава, когато се използват специално произведени за този уред крепежни елементи и заряди от Хилти, респ. други продукти със същото качество. Само при спазване на това условие важат дадените по-долу препоръки за работа.

Уредът има 5-кратна защита за потребителя и работната площадка.

Буталният принцип



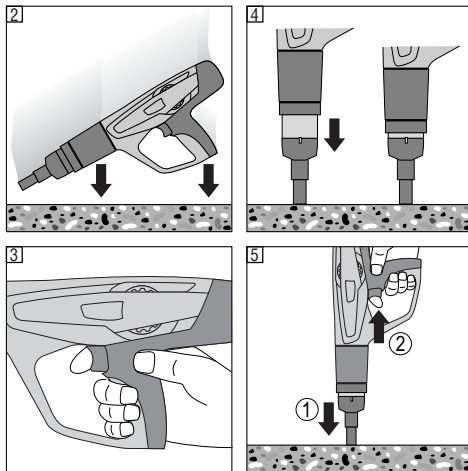
Енергията на заряда се предава на бутало, което с ускоряването си забива елемента в основата. При това 95% от кинетичната енергия се поглъщат от буталото и крепежният елемент прониква в основата със силно намалена скорост, по-малка от 100 м/сек. Спирането на буталото в уреда прекратява процеса на забиване, с което при правилна употреба практически се избягват опасни прострелвания на основата.

Запалителният механизъм се активира само при наличие на ход след притискане на уреда към основата. Така се предотвратява изстрел при падане на уреда на твърда повърхност независимо под какъв въгъл. Това е **осигуровка срещу падане** **2**.

Предпазителят на спусъка не позволява изстрел, ако уредът не е притиснат към твърда основа. Това е **осигуровка на спусъка** **3**.

Защитата на натиск **4** изисква уредът да се притисне със сила минимум 50 N към основата, така че изстрел да се произведе само с напълно притиснат уред.

Уредът има и **втора осигуровка на спусъка** [5]. Това означава, че при натиснат предварително спусък и последващо натискане на уреда към основата не се произвежда изстрел. Изстрел се произвежда само когато уредът първо е правилно притиснат към основата (1.) и после е натиснат спусъка (2.).



4. Програма заряди, принадлежности и елементи

Програма елементи

Означение	Приложение
X-U	Високоякостни пирони с широк спектър на приложение за закрепвания във високоякостен бетон и стомана.
X-C	Пирони с различен профил за вложки за много видове закрепвания.
X-S	Стандартни пирони за ефикасно закрепване в стомана
X-ST	Лесно отстраними пирони за временни закрепвания на кофражи.
X-CR	Пирони от неръждаема стомана за закрепване в корозионна или влажна среда.
X-CP / X-CF	Специални крепежи за дървени конструкции върху бетон.
DS	Високоякостен пирон с за универсални закрепвания върху бетон и стомана.
X-FS	Оптималният крепежен елемент за позициониране на кофражи.
X-SW	С пластмасова шайба за закрепване на изолационни елементи фолия върху бетон и стомана.
X-IE / XI-FV	Оптималният крепежен елемент за закрепване на изолационни елементи върху бетон, измазана плътна зидария и стомана.
R 23 / R 36	Шайби за Хилти-пирони: за лесно фиксиране на изолации за фуги, фолио и дърво върху бетон и и стомана, заедно с държача X-460 WH 23/26.
X-HS / X-HS-W	Окачвач с резба
X-CC / X-CW	Скоба за закрепване при окачване с телено въже.
X-(D)FB / X-EMTC	Метални скоби за закрепване на тръби за кабели и изолирани ВиК и отоплителни тръби (за топли и студени тръби).
X-EKB	Кабелни скоби за плосък монтаж на електропроводи върху тавани и стени
X-ECH	Кабелни държачи за монтаж на снопове от електропроводи върху стени и тавани
X-ET	Елемент за закрепване на пластмасови кабелни канали
X-(E)M/W/6/8 ... P8, X-M/W10 ... P10	Болтове с резба за временни закрепвания в стомана и бетон.
X-DNH / DKH, X-M6/8H	Разрешена система за закрепване за бетон, с предварително пробиване.

За други приложения на крепежните елементи контактувайте с Вашия локален филиал на Хилти.

Магазин

MX 72 магазин – за по-бърза и удобна работа

Болтоводач

Означение	Приложение
X-460-F8	стандартен
X-460-F8N15	15 мм малък – По-лесно проникване
X-460-F8N10	10 мм малък – По-лесно проникване
X-460-FBCW	За закрепване на X-CW елементи.
X-460-F8S12	Болтоводач за пирони със стоманена шайба 12 мм.
X-460-F8SS	Приставка за бетон за пирони с 8 мм. диаметър – намалява напукването.
X-460-F10	За закрепване с 10 мм. пирони и шпилки.
X-460-F10SS	Приставка за бетон за пирони с 8 мм. диаметър.
X-460-FIE-L	За закрепване на елементи за изолация X-IE и XI-FV до 140 мм.
X-460-FIE-XL	За закрепване на елементи за изолация X-IE и XI-FV до 200 мм.

bg

Принадлежности

Означение	Приложение
X-SGF8	Защита за стандартен болтоводач X-460-F8
X-460-SGMX	Защита за X-460-MX72
X-460-STAB	За болтоводач X-460-F10
X-460-TIE-L	Резервна направляваща тръба за X-460-FIE-L болтоводач (25-140 мм)
X-460-TIE-XL	Резервна направляваща тръба за X-460-FIE-XL болтоводач (25-200 мм)
X-EF Adapter	X-EF Adapter - за стабилизиране на уреда във вертикално положение и за намаляване на обрушванията на бетона при монтаж с X-EKB и X-ECH (само с болтоводач X-460-F8)
X-460-B	Гумен буфер - пази болтоводача при изстрел без пирон
X-460-WH23/36	Държач за шайби – За закрепване на 23 и 36 мм. шайби с магазиниран уред. Постава се отпред пред магазина.
X-PT 460	Удължител за таван – Удължителна система за различни закрепвания на таван.

Бутала

Означение	Приложение
X-460-P8	Стандартно бутало
X-460-P8W	Специално бутало със закален връх за пирони с фрезенкова глава върху дърво
X-460-P10	1-мм бутало – За шпилки M10/W10.
X-460-PIE-L	Бутало за монтаж на изолационни елементи X-IE и XI-FV с болтоводач X-460 FIE-L за дебелина на изолационния материал от 25-140 мм.
X-460-PIE-XL	Бутало за монтаж на изолационни елементи X-IE и XI-FV с болтоводач X-460 FIE-XL за дебелина на изолационния материал от 25-200 мм.
X-460-PKwik	Бутало за монтаж на разрешени болтове с резба чрез DX-Kwik (с предварително пробиване).

Заряди

Означение	Цвят	Сила
6.8/11 М зелени	зелени	леки
6.8/11 М жълти	жълти	средни
6.8/11 М червени	червени	силни
6.8/11 М черни	черни	най-силни

Почистване

Хилти-спрей, плоска четка, кръгла голяма четка, кръгла малка четка, шабър, кърпа за почистване.

5. Технически данни

Уред DX 460

Тегло	3.25 кг (7.16 lb), 3.51 кг (7.78 lb) с магазин
Дължина на уреда	458 мм (18.03"), 475 мм (18.7") с магазин
Дължина на пироните	Макс. 72 мм (2 ⁷ / ₈ ")
Препоръчителна максимална честота на закрепване	700 закрепвания / час
Заряди	6,8/11 М (27 калибър къси) зелени, жълти, червени, черни
Регулиране силата на изстрела	4 различни сили на зарядите, регулиращо копче с блокираща функция.

Магазин МХ 72

Тегло	0.653 кг (1.44 lb)
Дължина на пироните	Макс. 72 мм (2 ⁷ / ₈ ")
Капацитет на магазина	Макс. 13 пирона

Правото за технически изменения запазено.

bg

6. Пускане в действие



6.1 Проверка на уреда

- Уверете се , че в уреда няма лента със заряди. Ако има такава, я извадете с ръка нагоре.
- Проверете външно уреда за повреди, а всички елементи за управление – за правилната им функция. Не използвайте уред с повреди или неработещи елементи за управление. В този случай го оставете в Хилти-сервис.
- Проверете буфера и буталото за износване (виж 8. Грижи и поддръжка).

6.2 Избор на правилната комбинация болтоводач, бутало и елемент.

Когато не се използва правилната комбинация има възможност от нараняване. Освен това уредът също може да се повреди, респ. качеството на монтажа да се влоши (виж прегледа на последната страница).

6.3 Смяна от единичен към магазиниран уред (смяна на болтоводача)

1. Уверете се , че в уреда няма заряди или пирони. Ако има такива, извадете лентата със зарядите на ръка и отстранете пирона от болтоводача или магазина.
2. Натиснете страничната ключалка на болтоводача.
3. Отвинтете болтоводача.
4. Проверете за износване буфера и буталото (виж Грижи и поддръжка).
5. Плъзнете буталото до упор в уреда.
6. Натиснете буфера в магазина, докато щракне.
7. Натиснете магазина силно към Системата за връщане на буталото.
8. Завинтете магазина към уреда, докато щракне.

7. Начин на работа



ВНИМАНИЕ	
 	<ul style="list-style-type: none"> По време на монтажа може да се разпръсне материал или да излетят части от магазина със зарядите Изхвърчащият материал може да доведе до наранявания по тялото и очите. Използвайте (също и близкостоящите лица) защитни очила и каска.

ВНИМАНИЕ	
	<ul style="list-style-type: none"> Монтажът на пироните и шпилките става чрез взривяването на заряд. Много силният шум може да увреди слуха. Използвайте (също и близкостоящите лица) антифони.

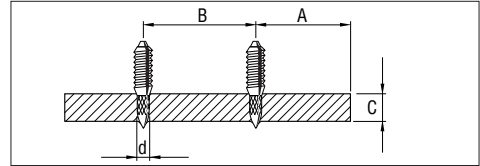
ПРЕДУПРЕЖДЕНИЕ	
	<ul style="list-style-type: none"> При притискане към част от тялото (напр. дланта) уредът е готов за изстрел. Възможни са прострелвания и на части на тялото. Никога не притискайте уреда към части на тялото.

ПРЕДУПРЕЖДЕНИЕ	
	<ul style="list-style-type: none"> При определени условия бутането на болтоводача или пилона назад може да презареди уреда. Зареденото състояние прави възможно прострелването на части от тялото. Никога не дърпайте на ръка назад магазина, болтоводача или пироните.

Инструкции за оптимално качество на монтаж УКАЗАНИЕ:

Спазвайте винаги указанията за работа и употреба. За детайлна информация изисквайте "Наръчник по скрепителна техника" от регионалния филиал на Хилти.

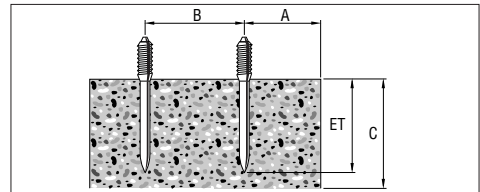
Минимални разстояния Закрепване в стомана



Стомана

A = мин. разстояние до ръба = 15 мм ($\frac{5}{16}$ ")
 B = мин. разстояние между пироните = 20 мм ($\frac{1}{2}$ ")
 C = мин. дебелина на основата = 4 мм ($\frac{3}{16}$ ")

Закрепване в бетон

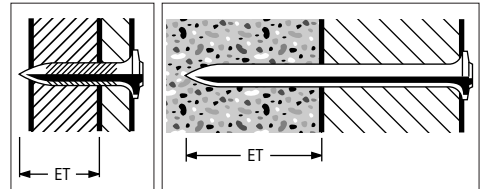


Бетон

A = мин. разстояние до ръба = 70 мм ($2\frac{7}{8}$ ")
 B = мин. разстояние между пироните = 80 мм ($3\frac{1}{8}$ ")
 C = мин. дебелина на основата = 100 мм

Дълбочини на проникване

(Примери и специфична информация вижте в Ръководството за технологии на закрепване на Хилти)



Дължина на пилона в

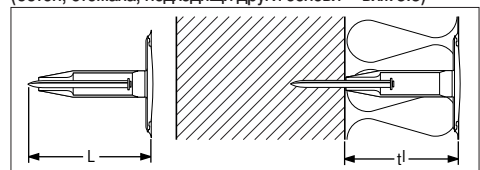
стомана:
 Дълбочина (ET):
 12 ± 2 мм ($\frac{1}{2} \pm \frac{1}{16}$ ")

Дължина на пилона в бетон:

Дълбочина (ET):
 22 мм (27 макс)
 ($\frac{7}{8}$ " (1" макс))

X-IE Елемент

(бетон, стомана, подходящи други основи – виж 5.3)



За всички основи дължината на елемента (L) съответства на дебелината на изолацията (t).

bg

7.1 Зареждане на уред за единични изстрели

1. Пъхнете пирона в дулото отпред, докато и шайбата влезе.
2. Пъхнете лентата със зарядите с тънката част напред, докато напълно се скрие в ръкохватката. Ако слагате лента с вече изстреляни заряди, я издърпайте отгоре докато в пистолета попадне неизползван заряд (указание: съответният най-нисък номер на задната страна на лентата показва кой поред заряд е във възпламенителния механизъм).

7.2 Регулиране на мощността

Изберете мощността на заряда настройката за мощност съобразно приложението. Ако не разполагате с опитни стойности винаги започвайте с минимална мощност:

1. Натиснете стопорното копче.
2. Завъртете колелото за реглаж на 1.
3. Поставете пирон.
4. Когато пиронът потъва твърде малко: Увеличете мощността чрез настройка на въртящия регулатор на мощността. Ако се налага ползвайте по-силен заряд.

7.3 Монтаж с уред за единични изстрели

1. Натиснете уреда перпендикулярно към работната повърхност.
2. Натиснете спусъка.

УКАЗАНИЕ:

- Не поставяйте пирони в съществуващи отвори (с изключение на Хилти-метода DX Kwik).
- Не дозабивайте втори път един и същи пирон.
- Не превишавайте максималната честота на закрепване.

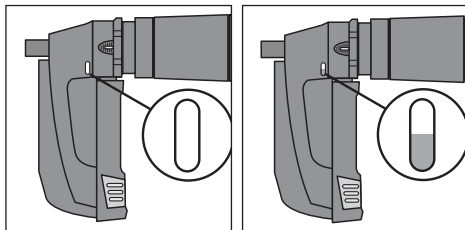
7.4 Обезопасяване на уред за единични изстрели

Уверете се, че в уреда няма заряди или пирони. Ако това не е така, извадете на ръка лентата със зарядите и отстранете пирона от болтоводача.

7.5 Зареждане на магазиниран уред

1. Отключете чрез натискане на копчето капака на магазина.
2. Дръпнете докрай капака на магазина надолу.
3. Поставете нова лента с пирони в магазина.
4. Плъзнете капака на магазина нагоре, докато щракне.
5. Пъхнете лентата със зарядите с тънката част напред, докато напълно се скрие в ръкохватката. Ако слагате лента с вече изстреляни заряди, я издърпайте отгоре докато в пистолета попадне неизползван заряд.

Ако индикаторът частично или напълно е червен, това означава, че в магазина има 3 или по-малко пирони и можете да заредите нова лента с 10 пирона.



В магазина има повече от 3 Пирона

В магазина има 3 или по-малко пирона и може да се зареди нова лента с 10 пирона

УКАЗАНИЕ:

- В магазина могат да се намират само пирони с еднаква дължина.

7.6 Монтаж с магазиниран уред

1. Притиснете уреда перпендикулярно към работната повърхност.
2. Натиснете спусъка.

УКАЗАНИЕ:

- Не поставяйте пирони в съществуващи отвори (с изключение на Хилти-метода DX Kwik).
- Не дозабивайте втори път един и същи пирон.
- Не превишавайте максималната честота на закрепване.

7.7 Обезопасяване на магазиниран уред

1. Уверете се, че в уреда няма лента със заряди. Ако има такава, я извадете с ръка нагоре.
2. Отключете чрез натискане на копчето капака на магазина
3. Дръпнете капака надолу докрай.
4. Уверете се, че в магазина няма пирони.
5. Бутнете капака нагоре, докато щракне.

7.8

Пъхнете лентата със зарядите с тънката част напред, докато напълно се скрие в ръкохватката. Ако слагате лента с вече изстреляни заряди, я издърпайте отгоре докато в пистолета попадне неизползван заряд (указание: съответният най-нисък номер на задната страна на лентата показва кой поред заряд е във възпламенителния механизъм).

7.9

Да се пъхне докрай X-IE елемента във водещата втулка на DX 460 IE.

7.10

Натиснете перпендикулярно уреда към изолацията така, че елементът X-IE да я пробие и да застане плтно.

7.11

Произведете изстрел след натискане на уреда.

7.12

Извадете уреда от изолацията и елемента X-IE, държейки го отвесно.

8. Грижи и поддръжка


В зависимост от уреда при регулярна експлоатация той се замърсява и определени части и елементи се износват. Поради това за да се осигури надеждна и безопасна работа на уреда, са задължително необходими регулярна поддръжка и проверка. Ние препоръчваме почистване на уреда и проверка на буталото и буфера най-малко веднъж седмично при интензивно използване, но най-късно след 10.000 монтажни операции!

8.1 Грижи за уреда

Външният корпус на уреда е направен от удароустойчива пластмаса. Ръкохватката е облицована с еластомерен материал. Не работете с уреда при запушени отвори за въздух! Предотвратете проникването на чужди тела във вътрешността. Редовно чистете уреда отвън с леко намокрена кърпа. Не използвайте пръскачки и пароструйки!

8.2 Поддръжка

Проверявайте редовно за повреди всички външни части на уреда, а също и безупречното им действие. Ако това не е така, не използвайте уреда. Ремонтирайте уреда само в Хилти-сервиз.

ВНИМАНИЕ	
	<ul style="list-style-type: none">■ Уредът може да се нагорещи при работа.■ Можете да изгорите ръцете си.■ Не демонтирайте уреда, ако е горещ. Оставете го да изстине.

Уредът да се обслужи, когато:

1. Не всички заряди се възпламеняват или
2. Мощността се променя или
3. Намалява комфорта при работа:
 - увеличава се силата на натиск
 - увеличава се съпротивлението
 - реглажът на мощността е тежък
 - лентата със зарядите се вади трудно.

ВНИМАНИЕ при почистване на уреда:

● Никога не използвайте грес за смазване на частите. Това може да направи уреда негоден за по-нататъшна употреба. Използвайте само Хилти-спрей или подобен със същото качество.

● Замърсяваният от DX уреда съдържа вредни за здравето субстанции.

- Не вдишвайте праха, отделен при почистването.
- Пазете този прах далече от хранителни продукти
- Добре измийте ръцете си след почистване на уреда.

8.3 Демонтаж на уреда

1. Уверете се, че в уреда няма заряди или пирони. Ако това не е така, извадете на ръка лентата със зарядите и отстранете пилона от болтоводача.
2. Натиснете страничния стопор за болтоводача.
3. Отвинтете болтоводача, респ. магазина.
4. Отделете буфера от болтоводача, респ. магазина.
5. Извадете буталото.

8.4 Проверка на буфера и буталото за износване

Буферът да се замени, когато:

- металният пръстен пада или е счупен.
- Буферът не се задържа в болтоводача.
- вижда се силно точково износване под металния пръстен.

Буталото да се замени, когато:

- е счупено
- е износено (напр. 90° счупени сегменти)
- буталните пръстени са криви или ги няма.
- е изкривено (да се пробва с търкаляне по гладка повърхност).

УКАЗАНИЕ:

● Не работете с износени бутала и не се опитвайте да ги възстановявате.

8.5 Проверка на болтоводача за износване.

При болтоводачите X-460-FIE и X-460-FIE-L водещата втулка трябва да се сменя, когато има видими повреждания (напр. драскотини, изкривявания и др.). Начин на смяна (виж 6.3 и 8.5):

1. Уверете се, че в уреда няма заряди или пирони. Ако това не е така, извадете на ръка лентата със зарядите и отстранете пилона от болтоводача.
2. Натиснете страничната ключалка на болтоводача.
3. Отвинтете болтоводача.
4. Проверете буфера и буталото за повреди (виж Грижи и поддръжка).
5. Дръпнете подвижния пръстен назад и отвийте гайката.
6. Заменете втулката на болтоводача.
7. Дръпнете подвижния пръстен назад и завийте гайката.
8. Вкарайте буталото до упор в уреда.
9. Натиснете буфера в болтоводача докато щракне.
10. Натиснете здраво болтоводача към корпуса.
11. Завийте болтоводача в уреда докато щракне.

8.6 Почистване на буталните пръстени

1. Почистете пръстените на цилиндъра с плоска четка, докато започнат да се движат свободно.
2. Напръскайте ги леко с Хилти-спрей.

8.7 Почистване на болтоводача и магазина

1. Почиствайте резбата с плоска четка.
2. Напръскайте леко резбата с Хилти-спрей.

8.8 Демонтиране на връщача на буталото

1. Натиснете закопчалката на ръкохватката.
2. Отвинтете връщача на буталото.

8.9 Почистване на връщача

1. Почиствайте пружината с плоска четка.
2. Почиствайте челната страна с плоска четка.
3. Почиствайте двата челни отвора с малката кръгла четка.
4. Напръскайте връщача леко с Хилти-спрей.

8.10 Почистване на корпуса отвътре

1. Чистете корпуса с голямата кръгла четка.
2. Напръскайте леко корпуса отвътре с Хилти-спрей.

8.11 Почистване канала за лентата със зарядите

Почиствайте левия и десния канал за зарядите с шабъра. За да направите това, трябва да леко да повдигнете гумичката.

8.12 Напръскайте копчето за регулиране на мощността с Хилти-спрей.

8.13 Монтиране на връщача

1. Насочете една към друга стрелките на корпуса и на връщача.
2. Пъхнете до упор връщача в корпуса.
3. Завийте връщача в корпуса, докато щракне.

8.14 Сглобяване на уреда

1. Пъхнете до упор буталото в уреда.
2. Пъхнете буфера в болтоводача, респ. магазина, докато влезе в леглото си.
3. Натиснете силно болтоводача, респ. магазина към връщача.
4. Завийте болтоводача, респ. магазина в уреда, докато щракне.

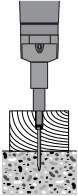
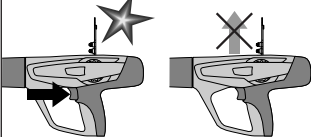

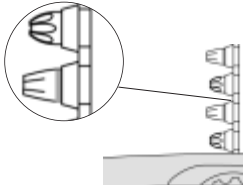
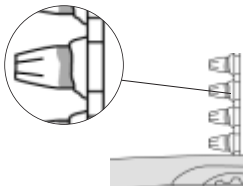
8.15 Проверка след обслужване

След обслужване проверете, дали всички предпазни системи са монтирани и дали функционират правилно.

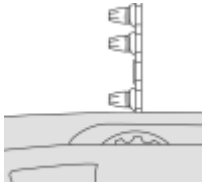
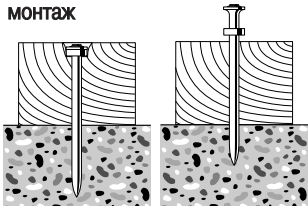
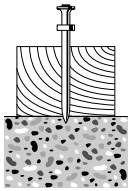
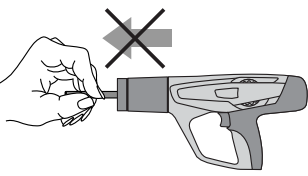
УКАЗАНИЕ:

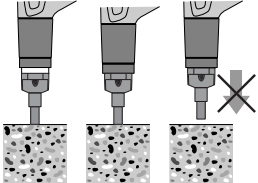
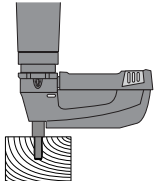
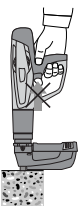
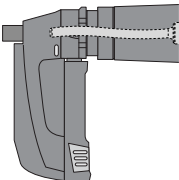
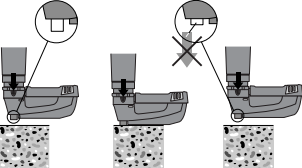
● Употребата на други смазващи средства, различни от Хилти-спрея, може да увреди гумените части, особено буфера.

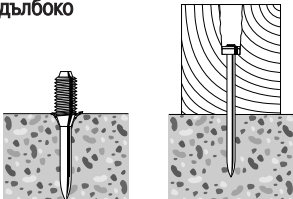
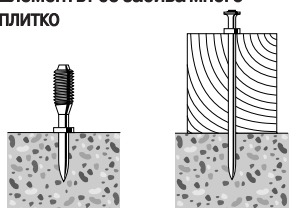
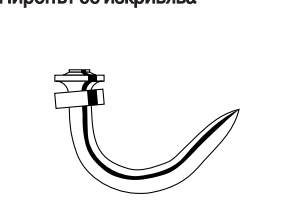
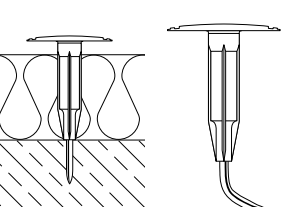

9. Търсене на неизправности

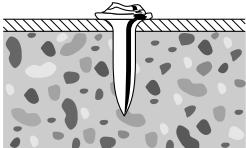

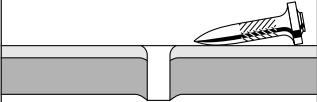
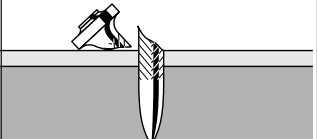
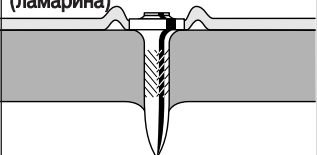
Неизправност	Причина	Отстраняване
<p>Буталото се забива в основата</p> 	<ul style="list-style-type: none"> ■ много къс пирон ■ пирон без шайба ■ много мощен изстрел 	<ul style="list-style-type: none"> ■ Да се отстрани лентата със зарядите, а буталото да се избута назад докрай (виж 8.3-8.14) ■ Да се използва по-дълъг елемент. ■ За монтаж в дърво да се използва пирон с шайба ■ Намаляване на мощността: <ul style="list-style-type: none"> • регулиране от уреда • по-слаб заряд
<p>Лентата със зарядите не се придвижва</p> 	<ul style="list-style-type: none"> ■ повредена лента ■ натрупване на нагар ■ уредът е повреден 	<ul style="list-style-type: none"> ■ Сменете лентата със зарядите ■ Почистете канала за лентата (виж 8.11) <p>Ако проблемът остане,</p> <ul style="list-style-type: none"> ■ занесете уреда в Хилти-сервис
<p>Лентата със зарядите не може да се извади</p> 	<ul style="list-style-type: none"> ■ Уредът е прегрял вследствие на висока честота на закрепване. ■ Уредът е повреден. <p>ПРЕДУПРЕЖДЕНИЕ Не се опитвайте да вадите със сила лентата от уреда или зарядите от лентата.</p>	<ul style="list-style-type: none"> ■ Оставете уреда да се охлади! ■ След това внимателно извадете лентата от уреда <p>Ако това не е възможно,</p> <ul style="list-style-type: none"> ■ занесете уреда в Хилти-сервис.
<p>Зарядът не се възпламенява</p> 	<ul style="list-style-type: none"> ■ дефектен заряд ■ замърсен уред <p>ПРЕДУПРЕЖДЕНИЕ Не се опитвайте да вадите със сила лентата от уреда или зарядите от лентата.</p>	<ul style="list-style-type: none"> ■ Лентата да се издърпа с един заряд. ■ Ако проблемът пак се появи, да се почисти уреда (виж 8.3–8.14). <p>Ако проблемът остане,</p> <ul style="list-style-type: none"> ■ занесете уреда в Хилти-сервис
<p>Лентата съ зарядите се разтопява</p> 	<ul style="list-style-type: none"> ■ При монтаж уредът се притиска прекалено дълго ■ Много висока честота на монтаж. 	<ul style="list-style-type: none"> ■ При монтаж да се натиска за по-кратко време. ■ Да се махнат зарядите ■ Да се демонтира уреда (виж 8.3) с цел по-бързо охлаждане и избягване на възможни повреди <p>Ако уредът не се разглобява,</p> <ul style="list-style-type: none"> ■ го занесете в Хилти-сервис.

bg

Неизправност	Причина	Отстраняване
<p>Зарядът пада от лентата</p> 	<ul style="list-style-type: none"> ■ Много висока честота на монтаж <p>ПРЕДУПРЕЖДЕНИЕ Не се опитвайте да вадите със сила заряди от лентата или лентата от уреда.</p>	<ul style="list-style-type: none"> ■ Прекъснете веднага работа ■ Извадете лентата със зарядите. ■ Оставете уреда да се охлади. ■ Почистете уреда и махнете хлабавите заряди. <p>Ако уредът не може да се разглоби, ■ занесете го в Хилти-сервиз.</p>
<p>Намаляване на комфорта при работа:</p> <ul style="list-style-type: none"> – необходимият натиск се увеличава – увеличава се откатът – мощността се регулира много тежко – лентата със зарядите се маха много трудно 	<ul style="list-style-type: none"> ■ Образуване на нагар 	<ul style="list-style-type: none"> ■ Почистете уреда (виж 8.3–8.14). ■ Уверете се, че са използвани правилните заряди (Виж 1.2) и че те се намират в безупречно състояние.
<p>Непостоянна дълбочина на монтаж</p> 	<ul style="list-style-type: none"> ■ Неправилно положение на буталото. ■ Уредът е замърсен 	<ul style="list-style-type: none"> ■ Да се отстрани лентата със зарядите и уредът да се почисти (виж 8.3-8.14). ■ Да се проверят буталото и буферът, при необходимост да се подменят (виж 8.4). <p>Ако проблемът остане, ■ занесете уреда в Хилти-сервиз.</p>
<p>Лошо възпламеняване: елементът не се забива докрай в основата</p> 	<ul style="list-style-type: none"> ■ Неправилно положение на буталото ■ Дефектни заряди 	<ul style="list-style-type: none"> ■ Да се отстрани лентата със зарядите и уредът да се почисти (виж 8.3-8.14). ■ Уверете се, че са използвани правилните заряди (Виж 1.2) и че те се намират в безупречно състояние. <p>Ако проблемът остане, ■ занесете уреда в Хилти-сервиз.</p>
<p>Буталото задира във връщача.</p> 	<ul style="list-style-type: none"> ■ Повредено бутало ■ Износване на буфера от страна на връщача. ■ Повреден буфер ■ Замърсяване от нагар 	<ul style="list-style-type: none"> ■ Да се отстрани лентата със зарядите и уредът да се почисти (виж 8.3-8.14). ■ Да се проверят буталото и буферът, при необходимост да се подменят (виж 8.4). <p>Ако проблемът остане, ■ занесете уреда в Хилти-сервиз.</p>

Неизправност	Причина	Отстраняване
<p>Връщачът задира</p> 	<ul style="list-style-type: none"> ■ Натрупване на нагар 	<ul style="list-style-type: none"> ■ Уредната част на връщача на буталото да се издърпа от уреда ■ Уверете се, че са използвани правилните заряди (Виж 1.2) и че те се намират в безупречно състояние. ■ Уредът да се почисти (виж 8.3-8.14) <p>Ако проблемът остане,</p> <ul style="list-style-type: none"> ■ занесете уреда в Хилти-сервиз.
<p>При изстрела пиронът не се забива</p> 	<ul style="list-style-type: none"> ■ Неправилно положение на буталото. 	<ul style="list-style-type: none"> ■ Да се отстрани лентата със зарядите и уредът да се почисти (виж 8.3-8.14). ■ Уверете се, че са използвани правилните заряди (Виж 1.2) и че те се намират в безупречно състояние. <p>Ако проблемът остане,</p> <ul style="list-style-type: none"> ■ занесете уреда в Хилти-сервиз.
<p>Уредът не може да стреля</p> 	<ul style="list-style-type: none"> ■ Уредът не е напълно натиснат. ■ Предпазният механизъм не позволява изстрел, защото: <ul style="list-style-type: none"> – магазинът не е зареден – има остатъци от пластмаса в магазина – буталото е в неправилно положение – пироните в магазина са поставени неправилно. 	<ul style="list-style-type: none"> ■ Да се натисне напълно уреда. ■ Магазинът да се зареди. ■ Магазинът да се отвори и да се почисти от остатъците. ■ Уредът да се почисти (виж 8.3-8.14). <p>Ако проблемът остане,</p> <ul style="list-style-type: none"> ■ занесете уреда в Хилти-сервиз.
<p>Буталото задира в болководача</p> 	<ul style="list-style-type: none"> ■ Повредени бутало и/или буфер ■ Има остатъци от пластмаса в магазина ■ Много силен изстрел при монтаж в стомата ■ Силен изстрел без пирон 	<ul style="list-style-type: none"> ■ Магазинът се отвинтва. ■ Проверяват се буталото и буфера и при необходимост се сменят (виж 8.4) ■ Магазинът се отваря и се почиства. ■ Намалява се енергията на изстрела. ■ Да се избягват изстрели без пирон.
<p>Задира болководачът на магазина</p> 	<ul style="list-style-type: none"> ■ Магазинът е повреден 	<ul style="list-style-type: none"> ■ Магазинът да се смени

Неизправност	Причина	Отстраняване
<p>Елементът се забива много дълбоко</p> 	<ul style="list-style-type: none"> ■ Прекалено къс елемент ■ Голяма сила на изстрела 	<ul style="list-style-type: none"> ■ Да се използва по-дълъг елемент ■ Да се намали силата на изстрела с регулатора ■ Да се използва по-слаб заряд.
<p>Елементът се забива много плитко</p> 	<ul style="list-style-type: none"> ■ Прекалено дълъг елемент ■ Малка сила на изстрела 	<ul style="list-style-type: none"> ■ Да се използва по-къс елемент ■ Да се увеличи силата на изстрела с регулатора ■ Да се използва по-силен заряд.
<p>Пиронът се изкривява</p> 	<ul style="list-style-type: none"> ■ Твърди и/или големи фракции в бетона ■ Армировката е непосредствено до повърхността на бетона. ■ Твърда повърхност (стомана). 	<ul style="list-style-type: none"> ■ Да се ползва по-къс пирон ■ Да се ползва пирон с по-широк диапазон на приложение ■ Да се ползва DX-Kwik (предварително пробиване) ■ Смени на единични елементи
	<ul style="list-style-type: none"> ■ Погрешен елемент ■ Погрешно настроена сила на изстрела ■ Твърди и/или големи фракции в бетона ■ Арматури непосредствено по повърхността на бетона ■ Твърда повърхност 	<ul style="list-style-type: none"> ■ Дължината на елемента трябва да се съгласува с дебелината на изолацията ■ Променте положението на регулатора на силата на изстрела ■ Да се използва по-силен заряд.
<p>Отчупвания от бетона</p> 	<ul style="list-style-type: none"> ■ Високоякостен бетон ■ Твърди и/или големи фракции в бетона ■ Стар бетон 	<ul style="list-style-type: none"> ■ Да се използват подходящи елементи и приставки: X-SS... ■ Приложими пирони: да се използват по-къси пирони, метод DX Kwik (с предварително пробиване)

Неизправност	Причина	Отстраняване
<p>Повредена глава на пирона</p> 	<ul style="list-style-type: none"> ■ Голяма сила на изстрела ■ Грешно бутало ■ Дефектно бутало 	<ul style="list-style-type: none"> ■ Да се намали мощността ■ Да се използва по-слаб заряд ■ Да се провери комбинацията пирон-бутало ■ Да се смени буталото.
<p>Пиронът не се забива достатъчно дълбоко в основата</p> 	<ul style="list-style-type: none"> ■ Малка сила на изстрела ■ Прехвърлена е границата на приложение (много твърда основа) ■ Неправилно подбрана система 	<ul style="list-style-type: none"> ■ Да се увеличи силата или да се използва по-силен заряд. ■ Използвайте пирон с по-голяма якост ■ Смени на единични елементи ■ Да се ползва по-силна система, напр. DX 76 PTR
<p>Пиронът не държи в основата</p> 	<ul style="list-style-type: none"> ■ Тънка стоманена основа (4–5 мм стомана) 	<ul style="list-style-type: none"> ■ Друга настройка на мощността или друг заряд ■ Да се ползват пирони за стоманени основи, напр. X-EDNK 20 P8TH
<p>Счупване на пирон</p> 	<ul style="list-style-type: none"> ■ Малка сила на изстрела ■ Прекачена границата за приложението (много твърда основа) 	<ul style="list-style-type: none"> ■ Увеличение на мощността или по-силен заряд. ■ Да се използва по-къс пирон. ■ Да се използва по-здрав пирон.
<p>Главата на пирона перфорира закрепвания материал (ламарина)</p> 	<ul style="list-style-type: none"> ■ Голяма сила на изстрела 	<ul style="list-style-type: none"> ■ Да се намали силата на изстрела ■ Да се използва по-слаб заряд ■ Да се ползва пирон с Top Hat ■ Да се ползва пирон с шайба

Неизправност	Причина	Отстраняване
<p data-bbox="82 220 331 240">Повредена глава на пирона</p> 	<ul style="list-style-type: none"> <li data-bbox="407 220 654 240">■ Голяма сила на изстрела <li data-bbox="407 316 564 336">■ Грешно бутало <li data-bbox="407 384 586 405">■ Дефектно бутало 	<ul style="list-style-type: none"> <li data-bbox="732 220 978 240">■ Да се намали мощността <li data-bbox="732 245 1023 266">■ Да се използва по-слаб заряд <li data-bbox="732 293 1023 336">■ Да се провери комбинацията пирон-бутало <li data-bbox="732 363 956 384">■ Да се смени буталото.

10. Унищожаване и предаване за вторични суровини

Уредите на Хилти в по-голямата си част са произведени от материали за многократна употреба. Предпоставка за многократната употреба е тяхното правилно разделяне на отпадъците. В много страни Хилти е готова след оценка да изкупи обратно Вашия стар уред. Попитайте за това центъра за клиентско обслужване на Хилти или Вашия Хилти търговско-технически консултант.

В случай, че желате сами да го предадете за вторични суровини: Разглобете уреда, до толкова до колкото е възможно без специализиран инструмент.

Отделете отделните части както следва:

Части/групи	Материал	Оценка
Транспортен куфар	изкуствен материал	рециклиране на изкуствени материали
Външен корпус	изкуствен материал	рециклиране на изкуствени материали
Винтчета, дребни части	Стомана	Старо желязо
Използвани заряди	Стомана/пластмаса	според местните предписания

11. Гаранция от производителя за уредите

Хилти гарантира, че доставеният уред е без дефекти в материала и производствени дефекти. Тази гаранция важи само при условие, че уредът се използва правилно, поддържа се и се почиства съобразно Ръководството за експлоатация на Хилти, и се съблюдава техническата цялост на уреда, т.е. използват се само оригинални консумативи, резервни части и принадлежности на Хилти или други продукти с равностойно качество.

Настоящата гаранция включва безплатен ремонт или безплатна подмяна на дефектиралите части през целия период на експлоатация на уреда. Части, които подлежат на нормално износване, не се обхващат от настоящата гаранция.

Всякакви претенции от друго естество са изключени, ако не са налице други задължителни местни раз-

поредби. По-специално Хилти не носи отговорност за преки или косвени дефекти или повреди, загуби или разходи във връзка с използването или поради невъзможността за използване на уреда за някаква цел. Изрично се изключват всякакви неофициални уверения, че уредът може да се използва или е подходящ за определена цел.

При установяване на даден дефект уредът или отделните му части трябва да се изпратят незабавно за ремонт или подмяна на съответния доставчик на Хилти.

Настоящата гаранция обхваща всички гаранционни задължения от страна на Хилти и замества всички предишни или настоящи декларации, писмени или устни уговорки относно гаранцията.

bg

12. Декларация за съответствие с нормите на ЕС (оригинал)

Обозначение:	Уред за директен монтаж
Типово обозначение:	DX 460
Година на производство:	2001

Декларираме на собствена отговорност, че този продукт отговаря на следните директиви и стандарти: 2006/42/EG, 2011/65/EU.

**Hilti Corporation, Feldkircherstrasse 100,
FL-9494 Schaan**



Norbert Wohlwend Head of Quality & Processes Management BU Direct Fastening 08/2012	Tassilo Deinzer Head BU Measuring Systems BU Measuring Systems 08/2012
---	--

Техническа документация при:
Hilti Entwicklungsgesellschaft mbH
Zulassung Elektrowerkzeuge
Hiltistrasse 6
86916 Kaufering
Deutschland

13. CIP-обозначение

За страните-членки на С.І.Р. извън зоната на ЕС и ЕАСТ важи:

Уредът на Хилти DX 460 е конструктивно разрешен и системно проверен. Поради това върху уреда има нанесен знак за разрешението с квадратна форма и вписан номер на разрешението S 812. По този начин Хилти гарантира съответствието с разрешените конструктивен тип.

При недопустими пропуски, които са установени по време на ползването, се изпраща съобщение до издаващата разрешението инстанция (РТВ, Брауншвайг), и се уведомява Постоянната международна комисия С.І.Р. (Постоянна международна комисия, Avenue de la Renaissance 30, В-1000 Брюксел, Белгия).

14. Здравеопазване и сигурност за потребителя

Информация за шум

Задействан от заряди уред за директен монтаж

Тип:	DX 460
Модел:	Серия
Калибър:	6.8/11 черен
Настройка за мощност:	2
Приложение:	Закрепване на 24 мм дърво върху бетон (C40) с X-U 47P8

Обявени измерени стойности на звуковите параметри съгласно Директива за машини 2006/42/EG във връзка с E DIN EN 15895

Ниво на звукова мощност:	$L_{WA, 1s}^1$	105 dB (A)
Емисионно ниво на звука на работното място:	$L_{pA, 1s}^2$	101 dB (A)
Емисионно върхово ниво на звука:	$L_{pC, peak}^3$	133 dB (C)

Условия на монтаж и на експлоатация:

Монтажът и експлоатацията на пистолета за закрепване на болтове E DIN EN 15895-1 в бедно на отразяване помещение за изпитване на фирма Müller-BBM GmbH. Условията на околната среда в помещението за изпитване отговарят на DIN EN ISO 3745.

Метод на изпитване:

Съгласно E DIN EN 15895, DIN EN ISO 3745 и DIN EN ISO 11201 метод на обвиваща повърхнина в свободното поле върху рефелектираща основа.

ЗАБЕЛЕЖКА: Измерените шумови емисии и принадлежащата несигурност на измерването представят горната граница на очакваните при измерванията звукови параметри.

Отклонения в работните условия могат да доведат до други стойности на емисиите.

¹ ± 2 dB (A)

² ± 2 dB (A)

³ ± 2 dB (C)

Вибрации

Посочената съгласно 2006/42/EC обща стойност на вибрациите не превишава 2,5 м/сек².

За повече информация по въпросите за опазване здравето и безопасността на потребителите посетете интернет страницата на Хилти www.hilti.com/hse



Hilti Corporation

LI-9494 Schaan

Tel.: +423 / 234 21 11

Fax: +423 / 234 29 65

www.hilti.com

Hilti = registered trademark of Hilti Corp., Schaan

W 2678 | 1014 | 10-Pos. 1 | 1

Printed in Germany © 2014

Right of technical and programme changes reserved S. E. & O.

370451 / A6



370451