



ON!Track smart tag
AI T380

Svenska

1 Uppgifter för dokumentation

1.1 Om denna dokumentation

- Läs denna dokumentation innan du börjar ta enheten i drift. Det är en förutsättning för säkert arbete och problemfri hantering.
- Observera de säkerhets- och varningsanvisningar som du hittar i dokumentationen och på själva enheten.
- Förvara alltid bruksanvisningen tillsammans med produkten och överlämna aldrig produkten till någon annan utan att bifoga den.

1.2 Teckenförklaring

1.2.1 Varningar

Varningarna är till för att varna för risker i samband med användning av produkten. Följande riskindikeringar används tillsammans med symbolerna:

	FARA! Anger överhängande risker som kan leda till svåra personskador eller dödsolycka.
	WARNING! Anger potentiella risker som kan leda till svåra personskador eller dödsfall.
	FÖRSIKTIGT! Används för att fästa uppmärksamhet på en potentiell risksituation som kan leda till skador på person eller utrustning.

1.2.2 Symboler i dokumentationen

I den här dokumentationen används följande symboler:

	Läs bruksanvisningen före användning
	Anmärkningar och annan praktisk information

1.2.3 Symboler i bilderna

Följande symboler används i bilder:

	Dessa siffror hänvisar till motsvarande illustration i början av bruksanvisningen.
	Numreringen återger ordningsföljden hos arbetsmomenten på bilden och kan skilja sig från arbetsmomenten i texten.
	I bilden Översikt används positionsnummer och hänvisar till siffrorna i teckenförklaringen i avsnittet Produktöversikt .
	Det här tecknet är till för att du ska vara extra uppmärksam på något som gäller hur du hanterar produkten.

1.3 Produktinformation

Hilti-produkter är avsedda för den yrkesmässiga användaren och får endast användas, underhållas och sättas igång av auktoriserad, utbildad personal. Personalen måste vara särskilt informerad om de risker som finns. Produkten och dess tillbehör kan utgöra en risk om den används på ett felaktigt sätt av utbildad personal eller inte används enligt föreskrifterna.

1.4 Försäkran om överensstämmelse

Vi försäkrar på eget ansvar att den produkt som beskrivs här överensstämmer med tillämpliga direktiv och standarder. En bild på försäkran om överensstämmelse hittar du i slutet av dokumentationen.

Den tekniska dokumentationen finns sparad här:

Hilti Entwicklungsgesellschaft mbH | Zulassung Geräte | Hiltistraße 6 | 86916 Kaufering, DE

2 Säkerhet

2.1 Allmänna säkerhetsanvisningar

Läs alla säkerhetsföreskrifter och anvisningar.

Förvara alla säkerhetsföreskrifter och anvisningarna på ett säkert ställe för framtida användning.

Allmänna säkerhetsanvisningar

- ▶ Undvik att täcka över typskyltar och andra etiketter.
- ▶ Täck inte heller över några öppningar i höljet.
- ▶ Se till att placeringen inte inverkar på någon av brytarnas, displayernas eller varningslampornas funktion.
- ▶ Kontrollera att underlaget tål klistret innan du fäster ON!Track smart tag, så att du undviker färgupplösning och kemiska reaktioner.
- ▶ Håll borta från barn.

3 Beskrivning

3.1 Avsedd användning

Med **Hilti** ON!Track smart tag AI T380 blir det möjligt att tydligt identifiera verktyg och övrig utrustning med hjälp av en Bluetooth-signal, NFC-signal eller 2D-streckkod. Efter aktiveringen skickar AI T380 kontinuerligt ut en radiosignal som gör att den som använder systemlösningen Hilti ON!Track hela tiden kan se var verktyget eller instrumentet befinner sig. **Hilti** erbjuder en mobilapp och en webbapplikation för att hantera verktyg och tillgångar. Det går inte att byta batteri i **Hilti** ON!Track smart tag AI T380.

3.2 Leveransinnehåll

20 x AI T380

1 x bruksanvisning

3.3 Tillbehör

Hilti erbjuder en extra adapter som används för att sätta fast AI T380 på en kabel eller för att hänga den på ett föremål.

3.4 Varumärken och logotyper som tillhör andra företag

Varumärket **Bluetooth**® och  -logotypen tillhör **Bluetooth SIG, Inc.** och används av **Hilti** på licens.

Varumärkena **Android**™ och **Chrome**™ tillhör **Google Inc.**

Varumärkena **iPhone**® och **iOS** tillhör **Apple Inc.**

Alla övriga varumärken och logotyper som används här är, även när så inte uttryckligen anges, respektive innehavares egendom.

4 Förutsättningar

4.1 Förutsättningar

För att du ska kunna använda funktionerna i AI T380 måste du först installera **Hilti** ON!Track-appen. Du behöver ett användarnamn och ett lösenord för att kunna använda appen.

Följande minimikrav måste vara uppfyllda:

Systemkrav

Smartphone/surfplatta	Android™ 5 (eller senare) iOS® 10 (eller senare) Kompatibel med Bluetooth low energy-enheter
Near Field Communication (NFC)	Krävs för aktivering och avaktivering Stöds inte av Iphone®
Webbläsar	Internet Explorer eller Chrome™

Mer information om **Hilti** ON!Track hittar du hos Hilti Service eller på <http://ontrack.hilti.com>.



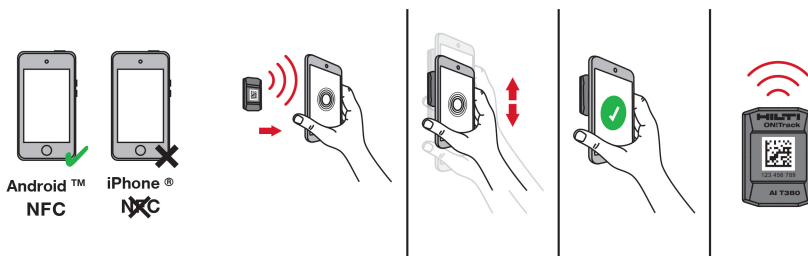
5 Teknisk information

5.1 Teknisk information

Kapslingsklass	IP 67
Mått	38 mm x 28 mm x 11 mm (1,5" x 1,1" x 0,4")
Drifttemperatur	-20 °C ... 65 °C (-4 °F ... 149 °F)
Förvaringstemperatur	-25 °C ... 80 °C (-13 °F ... 176 °F)
Batteri (ej utbytbar)	Knappcells batteri CR2032
Drifttid (vid rumstemperatur)	3 år
Kommunikationsstandard	Bluetooth® 4.0
Signalräckvidd (kan variera kraftigt beroende på omgivningen)	30 m (98 ft - 10 in)
Signalavstånd	5 s
Frekvens	2 402 MHz ... 2 480 MHz
Maximalt utstrålad sändningseffekt	3,20 mW

6 Användning

6.1 Aktivering



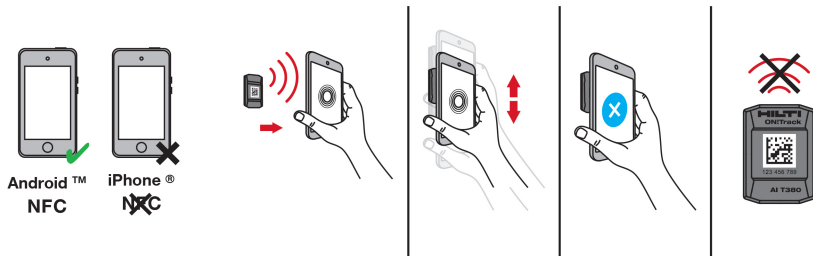
1. Starta **Hilti ON!Track**-appen och välj **aktivering** i menyn.

ON!Track smart tags är avstängda vid leverans och måste först aktiveras. Aktivering måste göras på en Android-enhet med NFC.

2. För att aktivera, håll ON!Track smart tag mot baksidan på din smartphone, så att de vidrör varandra.
3. Rör ON!Track smart tag över baksidan på din smartphone för att hitta NFC-antennen.

Exakt var NFC-antennen sitter varierar från telefon till telefon. Leta upp rätt ställe för aktivering genom att flytta ON!Track smart tag på baksidan av din smartphone.

4. Så fort ON!Track smart tag är aktiverad får du en bekräftelse i din smartphone.



1. Starta **Hilti ON!Track**-appen och välj **avaktivering** i menyn.

Avaktivering måste göras på en Android-enhet med NFC.

2. För att avaktivera, håll ON!Track smart tag mot baksidan på din smartphone, så att de vidrör varandra.
3. Rör ON!Track smart tag över baksidan på din smartphone för att hitta NFC-antennen.

Exakt var NFC-antennen sitter varierar från telefon till telefon. Leta upp rätt ställe för avaktivering genom att flytta ON!Track smart tag på baksidan av din smartphone.

4. Så fort ON!Track smart tag är avaktiverad får du en bekräftelse i din smartphone.

7 Transport

Avaktivera **Hilti ON!Track** smart tag AI T380 före flygplanstransport.

När du ska resa med flygplan, ta reda på vilka begränsningar som gäller för användning av elektronisk utrustning och **Bluetooth** hos det flygbolag du reser med.

8 RoHS (föreskrifter för begränsning av användningen av farliga ämnen)

Använd den här länken för att komma till tabellen över farliga ämnen: qr.hilti.com/r7068430.

En länk till RoHS-tabellen hittar du i slutet på det här dokumentet i form av en QR-kod.

9 Avfallshantering

Det finns ett batteri i **Hilti ON!Track** smart tag AI T380.

Kasta inte **Hilti ON!Track** smart tag AI T380 i hushållssoporna utan avfallshandla den i enlighet med lokala föreskrifter.

10 Tillverkargaranti


- Vänd dig till din lokala **Hilti**-representant om du har frågor om garantivillkoren.

11 FCC-anvisning (gäller i USA)/IC-anvisning (gäller i Kanada)

Denna utrustning har testats och befunnits uppfylla normerna för en digital enhet av klass B enligt FCC-reglerna, del 15. Värdena är avsedda att ge rimligt skydd mot skadlig strålning i bostadsmiljö. Denna utrustning genererar, använder och kan avge radiostrålning och kan orsaka störningar i radiokommunikation om den inte installeras och används enligt anvisningarna.

Det finns dock ingen garanti för att störningar inte kan uppstå i en viss installation. Om utrustningen skapar störningar i radio- eller tv-mottagning, vilket framgår om den slås av och på, kan följande åtgärder eventuellt avhjälpa problemet:

- Rikta om eller flytta mottagningsantennen.
- Placera instrumentet längre ifrån mottagaren.
- Anslut enheten till ett eluttag i en annan strömkrets än mottagarens.
- Rådfråga återförsäljaren eller en professionell tv-/radiotekniker.

 Ändringar eller modifikationer som inte uttryckligen har tillåtits av **Hilti** kan komma att begränsa användarens rätt att ta instrumentet i drift.

Enheten uppfyller kraven enligt paragraf 15 i FCC-bestämmelserna och RSS-210 från ISED.

Idrifttagningen lyder under följande två villkor:

- Instrumentet ska inte avge skadlig strålning.
- Instrumentet måste fånga upp all strålning, inklusive sådan som kan ge störningar.





Hilti Aktiengesellschaft
Feldkircherstraße 100
9494 Schaan | Liechtenstein

AI T380 (01)

[2017]

2014/53/EU

EN ISO 12100

2011/65/EU

EN 60950-1:2006 + A11:2009 +
A1:2010 + A12:2011 + AC:2011 +
A2:2013

EN 301 489-1 V2.2.0 (Draft)

EN 301 489-3 V2.1.1 (Final Draft)

EN 301 489-17 V3.2.0 (Draft)

EN 300 328 V2.1.1

EN 300 330 V2.1.1

EN 62479:2010

Schaan, 12/2017

Paolo Luccini

Head of BA Quality and
Process-Management
BA Electric Tools & Accessories

Thomas Hillbrand

Head of BU Measuring Systems
BU Measuring Systems





Hilti Corporation
LI-9494 Schaan
Tel.: +423 234 21 11
Fax: +423 234 29 65
www.hilti.group



2182310